

ریخ‌آل نون اقلد یرسی ،هپ لوم عم‌لا نون اقل او قپس ام نیب پراضت یأ ثودح قلاح یف

1.....	نظرة عامة.....
1.....	1. محتويات العبوة.....
1.....	2. المكونات الأساسية.....
3.....	الحصول على تطبيق EZVIZ.....
3.....	التوصيل بمصدر الطاقة.....
3.....	الاتصال بالإنترنت.....
3.....	الخيار أ : اتصال Wi-Fi.....
4.....	الخيار B: اتصال AG.....
5.....	الخيار C: الاتصال عبر الأسلاك.....
6.....	1. تركيب بطاقة microSD (اختياري).....
6.....	2. حدد موقع التركيب.....
7.....	3. إجراء التركيب.....
9.....	4. اضبط العدسة ذات الزاوية الواسعة.....
9.....	5. تركيب مجموعة مقاومة الماء (اختياري).....
10.....	عمليات التشغيل على تطبيق EZVIZ.....
10.....	1. العرض المباشر.....
11.....	2. إعدادات الشبكة.....
12.....	EZVIZ Connect.....
12.....	1. استخدام Amazon Alexa.....
13.....	2. استخدام Google Assistant.....
14.....	الأسئلة المتداولة.....
15.....	مبادرات حول استخدام منتجات الفيديو.....

1. محتويات العبوة



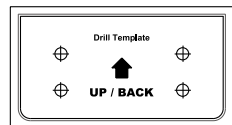
الكاميرا (x1)



طقم البراغي (x1)



مجموعة مقاومة الماء (x1)



قالب الحفر (x1)



كتيب التعليمات (x1)



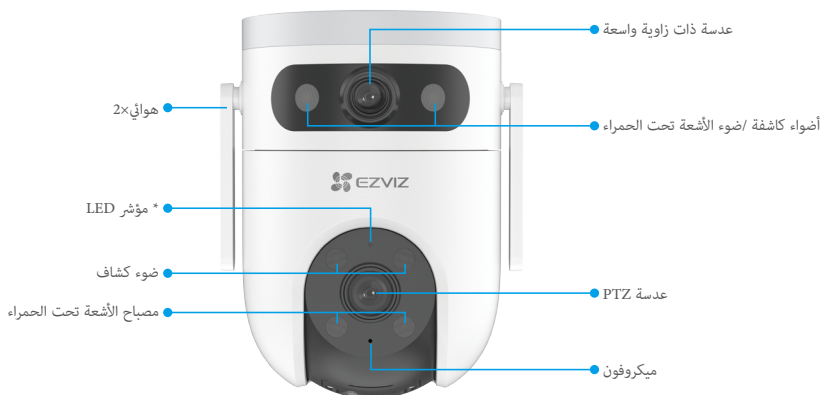
المعلومات التنظيمية (x1)



مهايئ الطاقة (x1)

ي يعتمد مظهر مهايئ الطاقة على المهايئ الذي اشتريته.

2. المكونات الأساسية



الاسم	الوصف
مؤشر LED	أحمر ثابت: يتم بدء تشغيل الكاميرا.
	أحمر وامض ببطء: الخطأ في الشبكة.
	أحمر وامض بسرعة: حالة غير طبيعية بالكاميرا (مثل خطأ في بطاقة microSD).
	أزرق ثابت: تطبيق زيارة الكاميرا.
	أزرق وامض ببطء: الكاميرا تعمل بشكل صحيح.
	أزرق وامض بسرعة: الكاميرا جاهزة للاتصال بالشبكة.



الاسم	الوصف
زر التعيين	أثناء تشغيل الكاميرا، اضغط مع الاستمرار لمدة 5 ثوانٍ تقريبًا وستتم استعادة الإعدادات الافتراضية لجميع المعلومات.
فتحة بطاقة microSD	<ul style="list-style-type: none"> أدخل بطاقة microSD (تُشترى بشكل منفصل) في فتحة البطاقة. قم بتهيئة البطاقة في تطبيق EZVIZ قبل استخدامها. مواصفات التوافق الموصى بها: الفئة 10، والحد الأقصى للمساحة يبلغ 512 جيجابايت.
فتحة بطاقة Nano SIM	أدخل بطاقة Nano SIM صالحة (تُباع بشكل منفصل) في فتحة البطاقة هذه، قبل تشغيل الجهاز.

الحصول على تطبيق EZVIZ

1. قم بتوصيل هاتفك بشبكة Wi-Fi (موصى به).
2. قم بتنزيل تطبيق EZVIZ وتثبيته من خلال البحث عن "EZVIZ" في App Store أو "Google Play".
3. ابدأ تشغيل التطبيق وقم بالتسجيل للحصول على حساب مستخدم EZVIZ.



إذا كنت قد استخدمت التطبيق بالفعل، يرجى التأكد من أنه أحدث إصدار. لمعرفة ما إذا كان هناك أي تحديثات متوفرة، انتقل إلى App store أو Google PlayTM وابحث عن EZVIZ.

التوصيل بمصدر الطاقة

1. صل كابل مهائن الطاقة بمنفذ طاقة الكاميرا.
 2. قم بتوصيل محول الطاقة في مقبس الحائط.
- يشير مصباح LED الذي يضيء باللون الأزرق الواضخ بسرعة إلى أن الكاميرا قيد التشغيل وجاهزة لتكوين الشبكة.



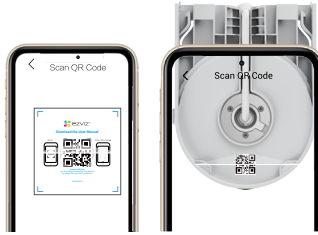
الاتصال بالإنترنت

- اتصال Wi-Fi: قم بتوصيل الكاميرا بشبكة Wi-Fi. ارجع إلى الخيار A.
- اتصال 4G: قم بتوصيل الكاميرا بشبكة 4G. ارجع إلى الخيار B.
- الاتصال عبر الأسلاك: قم بتوصيل الكاميرا بموجه. ارجع إلى الخيار C.

الخيار أ: اتصال Wi-Fi

- يرجى توصيل الكاميرا بشبكة Wi-Fi التي تم توصيل هاتفك المحمول بها.
 - أولوية الشبكة: الشبكة السلكية > الواي فاي > 4G.
1. قم بتسجيل الدخول إلى حسابك باستخدام تطبيق EZVIZ.
 2. على الشاشة الرئيسية، اضغط على "+" في الزاوية العلوية اليمنى للانتقال إلى واجهة مسح رمز الاستجابة السريعة (QR Code).

3. امسح رمز QR على غلاف دليل البدء السريع أو الموجود على جسم الكاميرا مسحاً ضوئياً.



4. اضغط على "شبكة Wi-Fi" واتبع دليل تطبيق EZVIZ لإكمال إعداد Wi-Fi وإضافة الكاميرا إلى حساب EZVIZ الخاص بك.

- يُوصى بتمكين شبكة 4G للحفاظ على اتصال الكاميرا دائماً بالإنترنت. يرجى ملاحظة أن هذه العملية قد تستهلك كمية صغيرة من بيانات 4G.
- إذا كنت تريد التبديل إلى شبكة 4G أو شبكة Wi-Fi أخرى، يرجى الرجوع إلى "إعدادات الشبكة".

الخيار B: اتصال 4G

1. قد يؤدي الاتصال بشبكة 4G إلى تكاليف بيانات، يرجى الانتباه إلى استهلاك البيانات. يمكنك الضغط على شبكة 4G لعرض استهلاك البيانات.

1. قم بتنشيط بطاقة Nano SIM.

a. استخدم مفك براغي لإلغاء الغطاء البلاستيكي الأسود الموجود على الكاميرا.



b. قم بإزالة غطاء الكاميرا.

c. أدخل بطاقة Nano SIM 4G (شُاع بشكل منفصل) في فتحة بطاقة Nano SIM كما هو موضح في الشكل أدناه.



d. أعد الغطاء إلى مكانه مرة أخرى.

e. استخدم مفك البراغي لتنشيط الغطاء بإحكام على الكاميرا.

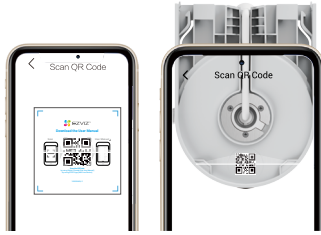
بعد تثبيت بطاقة Nano SIM، سيتم توصيل الكاميرا تلقائياً بشبكة 4G. عندما تسمع رسالة الصوت "تم تسجيل المنصة بنجاح"، فهذا يعني أن الكاميرا قد اتصلت بشبكة 4G بنجاح.

2. قم بإضافة كاميرا إلى EZVIZ.

a. قم بتسجيل الدخول إلى حسابك باستخدام تطبيق EZVIZ.

b. على الشاشة الرئيسية، اضغط على "+" في الزاوية العلوية اليمنى للانتقال إلى واجهة مسح رمز الاستجابة السريعة (QR Code).

c. امسح رمز QR على غلاف دليل البدء السريع أو الموجود على جسم الكاميرا مسحاً ضوئياً.



d. اتبع معالج تطبيق EZVIZ لإضافة الكاميرا إلى حساب تطبيق EZVIZ الخاص بك.

- إذا استمرت الكاميرا في عرض "فشل الاتصال"، اضغط على إعدادات شبكة APN في واجهة إعدادات الشبكة واتبع دليل التطبيق لإكمال إعداد APN. (للحصول على معلومات عن APN، يرجى الاتصال بشركة الاتصالات الخاصة بك.)
- إذا كنت تريد التبديل إلى شبكة Wi-Fi، يرجى الرجوع إلى "التبديل من شبكة 4G إلى شبكة Wi-Fi".

الخيار C: الاتصال عبر الأسلاك

1. قم بتوصيل الكاميرا بمنفذ LAN الخاص بالموجه باستخدام كابل إيثرنت (يُباع بشكل منفصل).

عندما يتحول مؤشر LED إلى اللون الأزرق الواضح ببطء، يشير ذلك إلى أن الكاميرا تم توصيلها بالإنترنت.

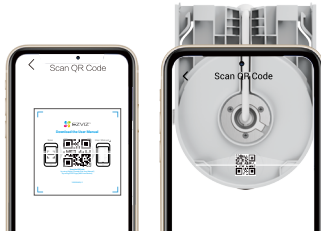


2. قم بإضافة الكاميرا الخاصة بك إلى تطبيق EZVIZ.

a. قم بتسجيل الدخول إلى حسابك باستخدام تطبيق EZVIZ.

b. على الشاشة الرئيسية، اضغط على "+" في الزاوية العلوية اليمنى للانتقال إلى واجهة مسح رمز الاستجابة السريعة (QR Code).

c. امسح رمز QR على غلاف دليل البدء السريع أو الموجود على جسم الكاميرا مسحاً ضوئياً.



d. اتبع معالج تطبيق EZVIZ لإضافة الكاميرا إلى حساب تطبيق EZVIZ الخاص بك.

- إذا تحول مؤشر LED إلى اللون الأحمر الواضح ببطء، فهذا يشير إلى أن الكاميرا فشلت في الاتصال بالشبكة. يرجى التحقق مما إذا كان كابل الإنترنت متصلاً بشكل صحيح أم أنه فضفاض.
- للتبديل إلى شبكة 4G أو Wi-Fi، يرجى إزالة كابل الإنترنت ثم التشغيل باتباع التعليمات في "الخيار A: اتصال Wi-Fi" أو "الخيار B: اتصال 4G".

1. تركيب بطاقة microSD (اختياري)

1. استخدم مفك براغي لإلغاء الغطاء البلاستيكي الأسود الموجود على الكاميرا.



2. قم بإزالة غطاء الكاميرا.

3. أدخل بطاقة microSD (تُشتري بشكل منفصل) في فتحة البطاقة.



4. أعد الغطاء إلى مكانه مرة أخرى.

5. استخدم مفك البراغي لتثبيت الغطاء بإحكام على الكاميرا.

بعد تركيب بطاقة microSD، يُرجى اتباع الخطوات الواردة أدناه لتهيئة البطاقة في تطبيق EZVIZ قبل استخدامها.

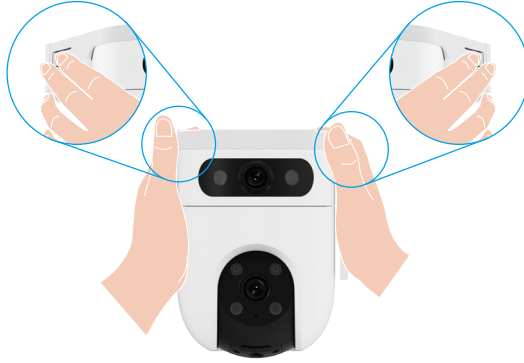
1. في تطبيق EZVIZ، انقر فوق قائمة التسجيل في واجهة إعدادات الجهاز للتحقق من حالة بطاقة SD.
2. إذا ظهرت حالة بطاقة microSD على أنها غير مهيأة، فاضغط لتهيئتها. ستتغير الحالة بعد ذلك إلى عادية، مما يسمح بتخزين الفيديوهات.

2. حدد موقع التركيب

- اختر موقعًا به مجال رؤية واضح وغير مسدود وإشارة لاسلكية جيدة.
- تأكد من أن الجدار قوي بما يكفي لتحمل ثلاثة أضعاف وزن الكاميرا.
- لا يمكن تركيب الكاميرا مع توجيه العدسات لضوء الشمس المباشر.
- ارتفاع التركيب الموصى به: 8.2 - 9.8 قدم (2.5 - 3 متر) فوق سطح الأرض.

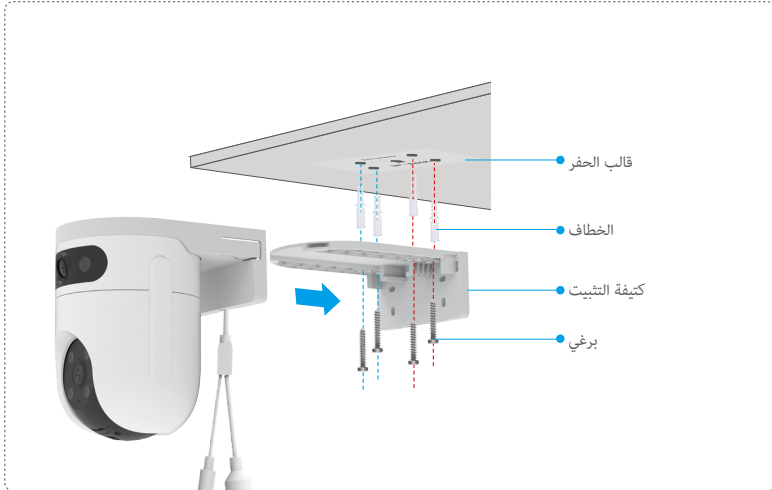
3. إجراء التركيب

يمكن تثبيت الكاميرا على الحائط وبالسقف وعلى عمود.
قبل التثبيت، يرجى الضغط مع الاستمرار على أذرع تمديد المشبك على جانبي جسم الكاميرا لسحب حامل التثبيت.

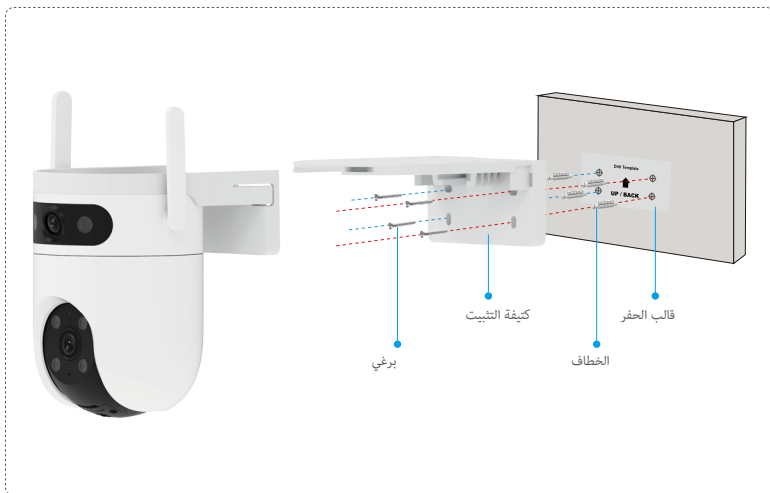


التثبيت بالسقف/على الحائط

1. أزل الغشاء الواقي من العدسة.
 2. لصق قالب الثقب على سطح نظيف ومستوي.
 3. (في حالة الجدار الإسمنتي فقط) احفر ثقوبًا للبراغي لتناسب مع القالب، وأدخل مثبتات البراغي.
 4. استخدم البراغي (PA4×25) لتثبيت كثيفة التثبيت على سطح التركيب.
 5. قم بتثبيت الكاميرا على حامل التركيب.
- عند التركيب في السقف، إذا تم تركيب الجهاز تحت الحواف، فيوصى بأن تكون المسافة بين الجهاز والحواف أقل من 20 سم لتجنب انعكاسات الجدار أثناء الليل التي قد تؤثر على جودة الصورة.
 - للتثبيت على الحائط، نوصي بأن تكون المسافة بين الكاميرا والحائط أكثر من 30 سم لتجنب انعكاسات الحائط أثناء الليل، مما قد يؤثر على تأثير المراقبة الخاص بالكاميرا.



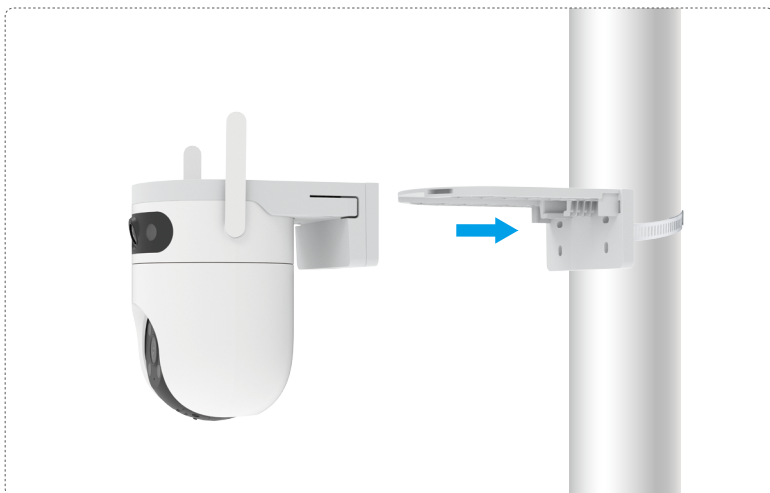
الشكل ١ التثبيت بالسقف



الشكل ٢ التثبيت على الحائط

التثبيت على عمود

1. أزل الغشاء الواقي من العدسة.
2. استخدم الحلقة (تُشترى بشكل منفصل) لتثبيت الحامل على العمود.
3. قم بتركيب الكاميرا على كثيفة التركيب حتى تسمع صوت نقر، ما يعني أن جسم الجهاز مجمع بالكامل مع كثيفة التركيب.



4. ضبط العدسة ذات الزاوية الواسعة

بعد الانتهاء من التثبيت، لتحقيق مراقبة جيدة، يمكنك تدوير العدسة ذات الزاوية الواسعة أفقيًا من خلال عرض البث المباشر على تطبيق EZVIZ.

- يمكن ضبط العدسة ذات الزاوية الواسعة يدويًا مع دوران أفقي بزاوية 240° وزاوية ميل ثابتة مسبقًا 15° للحصول على رؤية خالية من التوهج.
- إذا كانت زاوية الدوران أكبر من 120 درجة، يرجى خفض الهوائيات ثم تدوير عدسة الزاوية الواسعة.



5. تركيب مجموعة مقاومة الماء (اختياري)

إذا تم تركيب الكاميرا في بيئات رطبة، يرجى استخدام مجموعة مقاومة الماء.

أدخل الغسالة في منفذ Ethernet الخاص بالكاميرا.



2. مرر الطرف A عبر غطاء النهاية، والجلب، والصمولة.



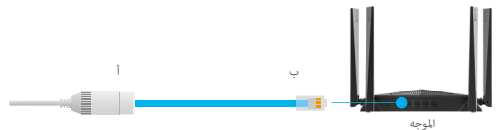
3. أدخل الطرف A في منفذ Ethernet الخاص بالكاميرا.

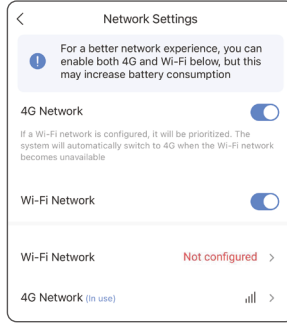


4. شد الصمولة، والجلب، وغطاء النهاية.



5. صل B بمنفذ LAN الخاص بالموجه.





تدعم الكاميرا ثلاثة أوضاع اتصال بالشبكة: Wi-Fi، 4G، والشبكة السلكية. يمكنك التبديل بين شبكات 4G و Wi-Fi على هذه الواجهة حسب احتياجاتك.

التبديل من شبكة G إلى شبكة Wi-Fi

إذا تم إضافة الكاميرا بالفعل إلى تطبيق EZVIZ عبر شبكة 4G، يرجى اتباع الخطوات التالية:

1. تمكين شبكة الواي فاي.
2. اضغط على "غير مُكوّن" لإكمال إعداد شبكة Wi-Fi باتباع دليل التطبيق.

التبديل من شبكة Wi-Fi إلى شبكة G

إذا تم إضافة الكاميرا بالفعل إلى تطبيق EZVIZ عبر شبكة Wi-Fi، يرجى اتباع الخطوات التالية:

1. قم بتمكين شبكة 4G وتعطيل شبكة Wi-Fi.
2. يمكنك تمكين كل من شبكة 4G وشبكة Wi-Fi في نفس الوقت. هذا يحسن أداء الشبكة للكاميرا ولكنه قد يؤدي إلى زيادة استهلاك الطاقة.

1. أدخل بطاقة Nano SIM من نوع 4G في فتحة بطاقة Nano SIM. (للعمليات المفصلة، يُرجى الرجوع إلى "الخيار B: اتصال 4G")

2. عندما تسمع رسالة الصوت "تم تسجيل المنصة بنجاح"، فهذا يعني أن الكاميرا قد اتصلت بشبكة 4G بنجاح.

- إذا استمرت الكاميرا في عرض «فشل الاتصال»، اضغط على إعدادات شبكة APN في واجهة إعدادات الشبكة واتبع دليل التطبيق لإكمال إعداد APN. (للحصول على معلومات عن APN، يرجى الاتصال بشركة الاتصالات الخاصة بك.)
- قد يؤدي الاتصال بشبكة 4G إلى تكاليف بيانات، يرجى الانتباه إلى استهلاك البيانات. يمكنك الضغط على شبكة 4G لعرض استهلاك البيانات.

التبديل إلى شبكة Wi-Fi أخرى

1. اضغط على شبكة Wi-Fi.
2. اختر شبكة Wi-Fi التي تريد الاتصال بها وأكمل إعدادات Wi-Fi باتباع دليل التطبيق.

1. استخدام Amazon Alexa

ستتيح لك هذه التعليمات التحكم في أجهزة EZVIZ باستخدام Amazon Alexa. إذا واجهت أي صعوبات في أثناء العملية، فُرجى الرجوع إلى استكشاف الأخطاء.

قبل البدء، تأكد مما يأتي:

1. تم توصيل أجهزة EZVIZ بتطبيق EZVIZ.
2. في تطبيق EZVIZ، قم بإيقاف تشغيل "تشغيل الفيديو" وتشغيل (الصوت) في صفحة (إعدادات الجهاز).
3. لديك جهاز مزود بتطبيق Alexa (مثل أجهزة Echo Spot أو Echo-Show أو Echo-Show الجديد تمامًا أو Fire TV (كل الأجيال) أو Fire TV Stick (الجيل الثاني فقط) أو أجهزة التلفاز الذكية من الإصدار (Fire TV).
4. تم تثبيت تطبيق Amazon Alexa بالفعل على جهازك الذي وقمت بإنشاء حساب.
- للتحكم في أجهزة EZVIZ باستخدام Amazon Alexa، يجب القيام بما يأتي:
 1. افتح تطبيق Alexa وحدد المهارات والألعاب من القائمة.
 2. على شاشة المهارات والألعاب، ابحث عن "EZVIZ" وستعثر على مهارات "EZVIZ".
 3. حدد مهارة جهاز EZVIZ، ثم انقر فوق تمكين الاستخدام.
 4. أدخل اسم المستخدم وكلمة المرور لجهاز EZVIZ، ثم انقر فوق تسجيل الدخول.
 5. انقر فوق الزر تفويض تفويض Alexa بالوصول إلى حساب EZVIZ بحيث يمكن لتطبيق Alexa التحكم في أجهزة EZVIZ.
 6. ستظهر رسالة "تم ربط جهاز EZVIZ بنجاح"، ثم انقر فوق اكتشاف الأجهزة ليتتمكن Alexa من اكتشاف جميع أجهزة EZVIZ.
 7. ارجع إلى قائمة تطبيق Alexa وحدد الأجهزة، وستجد ضمن هذه الأجهزة جميع أجهزة EZVIZ.

الأمر الصوتي

اكتشف جهازًا ذكيًا جديدًا عبر قائمة الصفحة الرئيسية الذكية في تطبيق Alexa، أو من خلال وظيفة التحكم الصوتي في Alexa.

بمجرد العثور على الجهاز، يمكنك التحكم فيه بصوتك. قُل بعض الأوامر البسيطة لتطبيق Alexa.

1 على سبيل المثال اسم جهازك: يمكن تغيير "إظهار كاميرا xxxx" في تطبيق EZVIZ. في كل مرة تقوم فيها بتغيير اسم الجهاز، ستحتاج إلى اكتشاف الجهاز مرة أخرى لتحديث الاسم.

استكشاف الأخطاء وإصلاحها

ما الذي يجب علي فعله إذا لم يتمكن تطبيق Alexa من اكتشاف جهازي؟

تحقق مما إذا كانت هناك أي مشكلات تتعلق بالاتصال بالإنترنت.

قم بإعادة تشغيل الجهاز الذي وإعادة اكتشافه على Alexa.

لماذا تظهر حالة الجهاز "غير متصل بالإنترنت" على Alexa؟

ربما تم فصل جهازك عن الشبكة. قم بإعادة تشغيل الجهاز الذي وإعادة اكتشافه على Alexa.

تحقق من توصيل الموجه بالإنترنت وأعد المحاولة.

1 للحصول على تفاصيل عن الدول التي يتوفر فيها تطبيق Amazon Alexa، راجع موقع Amazon Alexa الرسمي على الويب.

2. استخدام Google Assistant

مع Google Assistant، يمكنك تنشيط جهاز EZVIZ ومشاهدة البث المباشر بمجرد أن تقول الأوامر الصوتية لتطبيق Google Assistant.

تلزم الأجهزة والتطبيقات التالية:

1. تطبيق EZVIZ الوظيفي.
2. في تطبيق EZVIZ، قم بإيقاف تشغيل "تشغيل الفيديو" وتشغيل (الصوت) في صفحة (إعدادات الجهاز).
3. جهاز تلفاز متصل به مشغل Chromecast الوظيفي.

4. تطبيق Google Assistant على هاتفك.

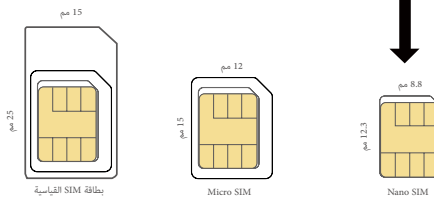
ليبدء التشغيل، اتبع الخطوات الواردة أدناه:

1. قم بإعداد جهاز EZVIZ والتأكد من أنه يعمل بصورة صحيحة على التطبيق.
2. قم بتنزيل تطبيق Google Home من متجر التطبيقات أو متجر Google Play وقم بتسجيل الدخول إلى حساب Google الخاص بك.
3. في شاشة الصفحة الرئيسية الخاصة بي، انقر فوق "+" في الزاوية العلوية اليسرى، ثم حدد "إعداد الجهاز" من القائمة للانتقال إلى واجهة الإعداد.
4. انقر فوق يعمل مع Google، ثم ابحث عن "EZVIZ"، حيث ستجد مهارات "EZVIZ".
5. أدخل اسم المستخدم وكلمة المرور لجهاز EZVIZ، ثم انقر فوق تسجيل الدخول.
6. انقر فوق الزر تفويض لتفويض Google بالوصول إلى حساب EZVIZ بحيث يمكن لتطبيق Google التحكم في أجهزة EZVIZ.
7. انقر فوق العودة إلى التطبيق.
8. اتبع الخطوات المذكورة أعلاه لإكمال التفويض. عند اكتمال المزامنة، سيتم إدراج خدمة EZVIZ ضمن قائمة الخدمات لديك. لعرض قائمة بالأجهزة المتوافقة ضمن حساب EZVIZ، انقر فوق رمز خدمة EZVIZ.
9. جرّب الآن بعض الأوامر. استخدم اسم الكاميرا الذي قمت بإنشائه عند إعداد النظام.

يمكن للمستخدمين إدارة الأجهزة ككيان واحد أو في مجموعة. تتيح إضافة الأجهزة إلى الغرفة للمستخدمين التحكم في مجموعة من الأجهزة في الوقت نفسه باستخدام أمر واحد. انقر فوق الرابط أدناه لمزيد من المعلومات:

<https://support.google.com/googlehome/answer/7029485?co=GENIE.Platform%3DAndroid&hl=en>

- س: إذا كانت الكاميرا غير متصلة، فهل سيستمر تسجيل الفيديو؟
 ج: إذا كانت الكاميرا قيد التشغيل ولكن غير متصلة بالإنترنت، فسيستمر التسجيل المحلي ولكن سيتوقف التسجيل السحابي. إذا تم إيقاف تشغيل الكاميرا، فسيتم إيقاف تسجيل الفيديو.
- س: لماذا يتم تشغيل التنبيه عندما لا يوجد أحد في الصورة؟
 ج: قم بتكوين قيمة منخفضة لحساسية الاكتشاف. يرجى ملاحظة أن المركبات والحيوانات تُعد أيضًا مصادر لتشغيل التنبيه.
- س: يتعذر على الهاتف المحمول تلقي مطالبات التنبيه عندما تكون الكاميرا متصلة.
 ج: 1. تأكد من أن تطبيق EZVIZ يعمل على هاتفك المحمول ومن تمكين إشعار اكتشاف الحركة.
 2. في حالة نظام Android، تأكد أن التطبيق يعمل في الخلفية، وفي حالة iOS، قم بتمكين وظيفة استلام الرسائل في الإعدادات -> الإخطار.
 3. إذا استمر عدم ظهور مطالبات التنبيه، فاضغط باستمرار لمدة 5 ثوانٍ على زر إعادة تعيين لاستعادة إعدادات الكاميرا.
- س: فشل العرض المباشر أو التشغيل.
 ج: تأكد من أن اتصال شبكتك جيد. تحتاج مشاهدة مقاطع الفيديو المباشرة إلى نطاق ترددي جيد. ويمكنك تحديث الفيديو أو تغيير الشبكة وإعادة المحاولة.
- س: ما المقصود ببطاقة nano SIM؟
 ج: مقاس بطاقات Nano SIM هو 12.3 مم × 8.8 مم × 0.67 مم، ما يجعلها أصغر الأنواع الثلاثة.



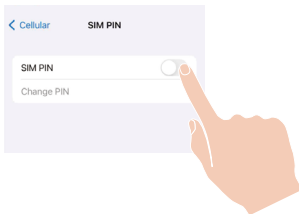
عند تأمين رمز PIN لبطاقة SIM، يجب إلغاء تأمينه قبل إدخال البطاقة في الجهاز.

س: كيفية فتح قفل رمز التعريف الشخصي لبطاقة SIM الثانوية الخاصة بي؟

أ: يمكن إعداد معظم رموز PIN لبطاقات SIM لإلغاء تأمين هاتفك على النحو التالي:

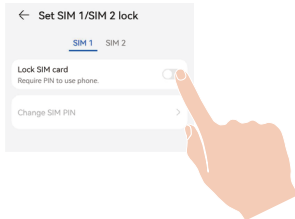
فيما يخص نظام iOS:

1. أدخل بطاقة nano SIM الخاصة بك.
2. على هاتفك، انتقل إلى الإعدادات -> شبكة خلوية -> بطاقات SIM -> رمز PIN لبطاقة SIM.
3. أسفل رمز PIN لبطاقة SIM، المس لتعطيل "رمز PIN لبطاقة SIM" عن طريق إدخال رمز PIN.



فيما يخص نظام Android:

1. أدخل بطاقة nano SIM الخاصة بك.
2. على هاتفك، انتقل إلى الإعدادات -> الأمان -> المزيد من الإعدادات -> رمز PIN للشريحة.
3. أسفل رمز PIN لبطاقة SIM، المس لتعطيل "رمز PIN لبطاقة SIM" عن طريق إدخال رمز PIN.



إذا تعذر إلغاء تأمين رمز PIN لبطاقة SIM أو كان غير صالح، يرجى الاتصال بشركة الهاتف المحمول.

للحصول على معلومات إضافية عن الجهاز، يرجى مراجعة الموقع www.ezviz.com/ar.

أعضاء مستخدمي EZVIZ الكرام،

تؤثر التكنولوجيا على كل جانب من جوانب حياتنا. كشركة تكنولوجية تتطلع إلى المستقبل، نحن ندرك بشكل متزايد الدور الذي تلعبه التكنولوجيا في تحسين كفاءة وجودة حياتنا. في الوقت نفسه، نحن أيضاً على علم بالأذى المحتمل الناتج عن استخدامها/استخدامها بشكل غير صحيح. على سبيل المثال، يمكن لمنتجات الفيديو تسجيل صور حقيقية وكاملة وواضحة، لذلك تحمل قيماً كبيرة في تمثيل الحقائق. ومع ذلك، قد ينتهك التوزيع غير الصحيح و/أو استخدام و/أو معالجة السجلات الفيديو الخصوصية والحقوق والمصالح الشرعية للأخرين.

ملتزمون بابتكار التكنولوجيا للخير، نحن في EZVIZ ندعو بجدية إلى أن نستخدم كل مستخدم منتجات الفيديو بشكل صحيح ومسؤول، لنخلق معاً بيئة إيجابية حيث تتوافق جميع الممارسات والاستخدامات ذات الصلة مع القوانين واللوائح السارية، وتحترم مصالح وحقوق الأفراد، وتعزز الأخلاقيات الاجتماعية.

ها هي مبادرات EZVIZ التي نقدر اهتمامك بها:

1. يمتلك كل فرد توقعات معقولة للخصوصية، ويجب ألا يتعارض استخدام منتجات الفيديو مع هذا التوقع المعقول. لذلك، يجب عرض إشعار تحذير يوضح نطاق المراقبة بطريقة معقولة وفعالة عند تركيب منتجات الفيديو في المناطق العامة، بالنسبة إلى المناطق غير العامة، يجب تقييم حقوق ومصالح الأشخاص المعنيين بعناية، بما في ذلك على سبيل المثال لا الحصر تركيب منتجات الفيديو فقط بعد الحصول على موافقة أصحاب المصلحة وعدم تركيب منتجات الفيديو غير المرئية للغاية دون علم الآخرين.
2. تسجل منتجات الفيديو بصورة موضوعية لقطات من الأنشطة الفعلية في وقت ومكان محددين. يجب على المستخدمين تحديد الأشخاص والحقوق المعنية في هذا النطاق بشكل معقول مسبقاً، لتجنب أي انتهاك لحقوق الصورة أو الخصوصية أو حقوق أخرى قانونية للأخرين بينما يحمون أنفسهم من خلال منتجات الفيديو. ومن الجدير بالذكر أنه إذا اخترت تمكين وظيفة تسجيل الصوت على الكاميرا، فسوف تلتقط الأصوات، بما في ذلك المحادثات، ضمن نطاق المراقبة. نوصي بشدة بإجراء تقييم شامل لمصادر الصوت المحتملة في نطاق الرصد، لنهم الضرورة والمقبولية بشكل كامل قبل تشغيل وظيفة تسجيل الصوت.
3. ستقوم منتجات الفيديو المستخدمة باستمرار بتوليد بيانات صوتية أو بصرية من المشاهد الحقيقية -ربما بما في ذلك المعلومات الحيوية مثل صور الوجه - بناءً على اختيار المستخدم لميزات المنتج. يمكن استخدام مثل هذه البيانات أو معالجتها للاستخدام. المنتجات الفيديوية هي أدوات تكنولوجية فقط لا يمكنها ولا يمكن لها أن تمارس معايير قانونية وأخلاقية بشكل إنساني لتوجيه الاستخدام القانوني والسليم للبيانات. إنها الطرق والأغراض للأشخاص الذين يتحكمون ويستخدمون البيانات المولدة التي تحدث الفارق. لذلك، يجب على متحكمي البيانات ألا يلتزموا فقط بصرامة بالقوانين واللوائح السارية، ولكن أيضاً أن يحترموا بالكامل القواعد غير الإلزامية بما في ذلك الاتفاقيات الدولية، والمعايير الأخلاقية، والقيم الثقافية، والنظام العام، والعادات المحلية. وعلاوة على ذلك، يجب علينا دائماً إعطاء الأولوية لحماية الخصوصية وحقوق الصورة، والمصالح الأخرى المعقولة.
4. تحمل بيانات الفيديو التي تنشأ باستمرار بواسطة منتجات الفيديو الحقوق والقيم والمطالب الأخرى لمختلف أصحاب المصلحة. لذا، من الضروري للغاية ضمان أمان البيانات وحماية المنتجات من التسللات الخبيثة. يتعين على كل مستخدم ومراقب للبيانات اتخاذ جميع التدابير المعقولة والضرورية لتحقيق أقصى قدر من أمن المنتجات وبيانات، وتجنب تسرب البيانات أو الإفصاح غير السليم أو إساءة الاستخدام، بما في ذلك على سبيل المثال لا الحصر، إعداد التحكم في الوصول، واختيار بيئة شبكة مناسبة حيث يتم توصيل منتجات الفيديو، وتأسيس أمن الشبكة وتحسينه باستمرار.
5. قدمت منتجات الفيديو مساهمات كبيرة لتعزيز سلامة مجتمعتنا، ونحن نؤمن بأنها ستواصل لعب دور إيجابي في مختلف جوانب حياتنا اليومية. أي محاولة لإساءة استخدام هذه المنتجات لانتهاك حقوق الإنسان أو القيام بأنشطة غير قانونية تتعارض مع جوهر قيمة الابتكار التكنولوجي وتطوير المنتج. نشجع كل مستخدم على وضع طرق وقواعد خاصة به لتقييم استخدام منتجات الفيديو ومراقبتها، لضمان استخدام هذه المنتجات دائماً بشكل صحيح وبدقة وحسن نية.